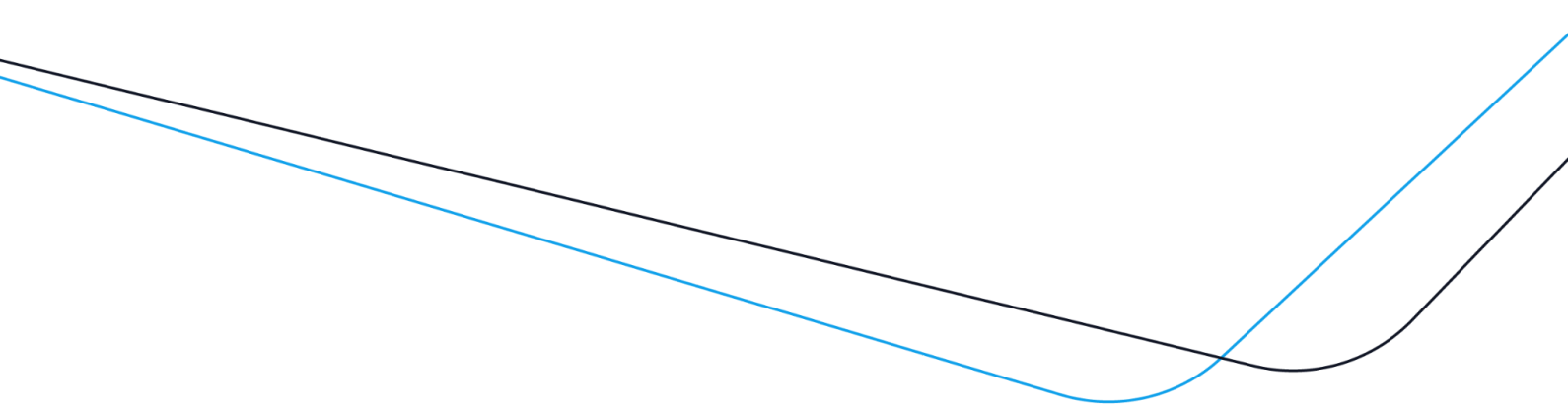


# **CO<sub>2</sub>-compensatie** **onder de CSRD en** **de ESRS**

**CO<sub>2</sub>-COMPENSATIE EN DE DUURZAAMHEIDSRAPPORTAGE**



## Het Klimaatakkoord van Parijs en de CSRD

**In het Klimaatakkoord van Parijs in 2015 is afgesproken om de opwarming van de aarde te beperken tot 2°C, maar de inspanningen moeten zich richten op een beperking van de opwarming tot 1,5°C. De Europese Unie vertaalt deze doelen naar concrete maatregelen op Europees niveau in de EU Green Deal. Hierin is binnen de EU afgesproken om in 2050 volledig klimaatneutraal te zijn, met een tussenstap van een reductiedoel van 55% in 2030 ten opzichte van 1990.**

Om deze duurzaamheidstransitie binnen de EU te bekostigen, moeten meer geldstromen richting duurzame activiteiten vloeien. Daarom is de *Corporate Sustainability Reporting Directive* (CSRD) in het leven geroepen, op grond waarvan een groot aantal ondernemingen de wettelijke verplichting heeft om jaarlijks een duurzaamheidsverslag op te stellen. Het duurzaamheidsverslag is gericht op drie pijlers: *Environment* (Milieu), *Social* (Sociaal) en *Governance* (Bestuur), tezamen aangeduid als ESG. De gedachte achter de invoering van de CSRD is dat wanneer ondernemingen moeten rapporteren over ESG-zaken, zij hier ook over moeten nadenken en tastbare doelstellingen formuleren.

In een eerder *whitepaper* van ecommit is de CSRD al uitgebreid toegelicht. Besproken is welke ondernemingen onder de reikwijdte van de CSRD vallen, wanneer deze ondernemingen moeten rapporteren, aan de hand van welke standaarden en en wat de basisprincipes van de duurzaamheidsrapportage zijn.<sup>1</sup> In dit *whitepaper* over de CSRD wordt dieper ingegaan op de eerste set goedgekeurde rapportagestandaarden, hoe dit zich verhoudt tot CO2-compensatie en wat dit betekent voor het maken van publieke claims over duurzaamheid door ondernemingen.

### Het doel van de CSRD

Op basis van de CSRD zullen duizenden bedrijven moeten rapporteren over duurzaamheid, waarbij gerapporteerd moet worden over historische gegevens en toekomstige strategieën en plannen. Daarbij moeten ondernemingen nadenken over gedetailleerde doelstellingen op het gebied van duurzaamheid en hoe deze gerealiseerd gaan worden.

Naast het specificeren van gedetailleerde duurzaamheidsdoelstellingen door bedrijven, biedt de duurzaamheidsrapportage ook inzicht voor investeerders of banken waarop zij weloverwogen

keuzes kunnen maken waarin zij investeren of leningen aan verstrekken en tegen welke voorwaarden. Investeerders en banken zullen deze informatie naar alle waarschijnlijkheid meenemen bij de beoordeling van financieringsaanvragen en het vaststellen van rentepercentages en bijbehorende voorwaarden. Door de gunstigere financieringsvoorwaarden zal het aantrekkelijker worden om duurzame investeringen te doen, waardoor geldstromen - mede dankzij de CSRD - dus sneller richting duurzame ondernemingen zullen vloeien.

<sup>1</sup> [ecommit](#): “Samen naar een duurzame toekomst: toelichting op de Corporate Sustainability Reporting Directive”

## Ketenverantwoordelijkheid

Rapporteren over duurzaamheid op basis van de CSRD moet over de gehele keten zowel upstream als downstream, ook wel de waardeketen genoemd. Dit betekent dat een onderneming die een duurzaamheidsrapportage dient op te maken, niet alleen rapporteert over zijn eigen duurzaamheidscijfers, maar ook over de partners in diezelfde waardeketen. Het komt in de praktijk dus veel voor dat een onderneming zelf geen plicht heeft om een duurzaamheidsrapportage op te maken op grond van de CSRD, maar wel in een keten zit met partners die wél moeten rapporteren. Deze ondernemers zullen dan ook bij de niet-rapportageplichtige ondernemingen om allerlei gegevens vragen. Ondernemingen die zelf niet rapportageplichtig zijn, zullen dus ook de gevolgen van de CSRD ervaren. Daarom is het van belang voor iedere ondernemer aan de slag te gaan met het verzamelen van duurzaamheidsgegevens, zodat informatieverzoeken van ketenpartners beantwoord kunnen worden.

## Rapporteren op basis van de ESRS

Ondernemingen moeten hun duurzaamheidsrapportage uitvoeren aan de hand van de *European Sustainability Reporting Standards* (ESRS). Dit zijn standaarden ontwikkeld door de *European Financial Reporting Advisory Group* (EFRAG). De ESRS zijn de standaarden voor de duurzaamheidsrapportage die de nadere uitwerking vormen van de CSRD. Een deel van de ESRS is gericht op alle ondernemingen die verplicht moeten rapporteren op grond van de CSRD, dit zijn de ‘sector-agnostische’ ESRS. Hiernaast worden ook ESRS ontwikkeld die sectorspecifiek zijn.

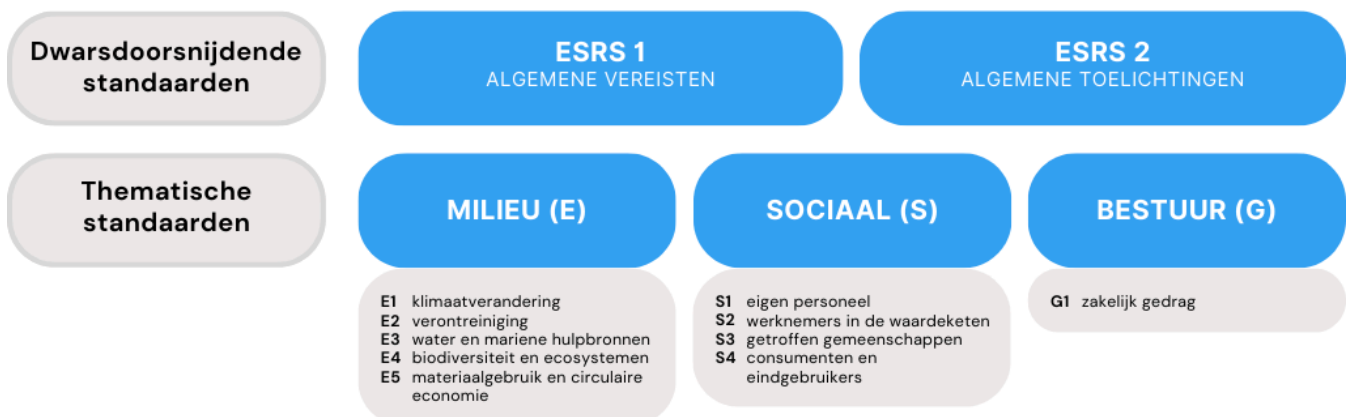
### ESRS set 1

De eerste set ESRS is aangenomen in juli 2023. Deze set bestaat uit twaalf standaarden die gelden voor alle ondernemingen werkzaam in alle sectoren en die onder de CSRD vallen (sector-agnostisch). Deze twaalf standaarden zijn onder te verdelen in twee ‘dwarsdoorsnijdende standaarden’ (ESRS 1-2) en tien ‘thematische standaarden’ (ESRS E1-E5, S1-S4 en G1). De thematische (*topical*) standaarden omvatten de rapportagevereisten voor de drie ESG onderdelen; milieu, sociaal en bestuur (figuur 1).

### Dwarsdoorsnijdende standaarden

De twee dwarsdoorsnijdende (*cross-cutting*) standaarden bestaan uit de ESRS 1 ‘Algemene vereisten’ en ESRS 2 ‘Algemene toelichtingen’. Deze standaarden vormen de basis van het duurzaamheidsverslag en bevatten de algemene vereisten die van toepassing zijn op de gehele rapportage. De thematische ESRS verwijzen daarom soms naar de dwarsdoorsnijdende standaarden.

**Figuur 1: ESRS set 1**



## Sectorspecifieke standaarden

De sectorspecifieke standaarden zijn nog in ontwikkeling. De sectorspecifieke standaarden worden opgesteld voor de volgende sectoren:

<i>Textiles, accessories, footwear, jewellery</i>	<i>Pharma and Biotechnology</i>
<i>Food and beverages</i>	<i>Health Care and Services</i>
<i>Agriculture and farming</i>	<i>Medical Instruments</i>
<i>Oil &amp; gas</i>	<i>Machinery and Equipment</i>
<i>Motor vehicles</i>	<i>Electronics</i>
<i>Energy Production and Utilities</i>	<i>Chemical Products</i>
<i>Road Transport</i>	<i>Accommodations</i>
<i>Coal Mining</i>	<i>Recreation and Leisure</i>
<i>Metal Processing</i>	<i>Media and Communication</i>
<i>Forestry</i>	<i>Gaming</i>
<i>Water and Waste Services</i>	<i>Constructions and Furnishing</i>
<i>Real Estate and Services</i>	<i>Construction and Engineering</i>
<i>Information Technology</i>	<i>Sport Equipment and Toys</i>
<i>Buildings Material</i>	<i>Marketing</i>
<i>Paper and Wood products</i>	<i>Education</i>
<i>Food and Beverage Services</i>	<i>Professional services</i>
<i>Tobacco</i>	

## Rapporteren over emissies, verwijdering en compensatie

In de ESRS E1 klimaatverandering is bepaald dat er afzonderlijk moet worden gerapporteerd over de onderwerpen: 'bruto en totale broeikasgasemissies' en 'broeikasgasverwijderingen en CO<sub>2</sub>-compensatie'.<sup>2</sup> Dit houdt in dat in een rapportage duidelijk moet worden uitgewerkt hoeveel bruto wordt uitgestoten door een onderneming, zonder getroffen maatregelen in het kader van broeikasgasverwijdering of CO<sub>2</sub>-compensatie hierin mee te nemen.<sup>3</sup> Naast rapporteren over de broeikasgasemissies moet er daarnaast afzonderlijk worden gerapporteerd over de getroffen maatregelen in het kader van verwijdering en opslag van broeikasgassen binnen de eigen bedrijfsactiviteiten of waardeketen. Wanneer broeikasgasemissiereducties of verwijderingen door de onderneming worden gefinancierd buiten haar waardeketen door het kopen van CO<sub>2</sub>-certificaten dient hierover ook afzonderlijk te worden gerapporteerd.<sup>4</sup>

Omdat er los over de onderdelen emissies, verwijdering en compensatie wordt gerapporteerd, geeft de duurzaamheidsrapportage specifiekere weer waar ruimte is voor verbetering en kunnen doelstellingen nauwkeuriger worden geformuleerd.

<sup>2</sup> ESRS E1-6; ESRS E1-7.

<sup>3</sup> ESRS E1-6.

<sup>4</sup> ESRS E1-7.

## Klimaatneutrale- en emissieneutrale publieke claims

Steeds meer ondernemingen stellen ambitieuze klimaatgerelateerde doelstellingen om hun bijdrage aan de opwarming van de aarde te verkleinen en de vraag naar duurzamere bedrijfsvoering vanuit investeerders, banken, partners en consumenten te beantwoorden. In de ESRS van de CSRD wordt een onderscheid gemaakt tussen verschillende claims die een onderneming naar buiten kan uitdragen; zo is er een duidelijk onderscheid tussen publieke claims over netto-nul of klimaatneutraliteit en emissieneutraliteit.

In de ESRS 1 wordt expliciet ingegaan op de definitie van netto-nul-doelen, gelijkgesteld met klimaatneutraliteit. Volgens de ESRS 1 houdt een netto-nul-doel van een onderneming in dat: (1) binnen de waardeketen emissiereducties worden behaald die consistent zijn met de vereiste reductie om de opwarming van de aarde te beperken tot 1,5 °C; en (2) minstens 90 à 95% van de broeikasgasemissies te reduceren en de resterende emissies te neutraliseren via CO<sub>2</sub>-compensatie.<sup>5</sup> Dit betekent dat netto-nul of claims over klimaatneutraliteit onder de CSRD alleen gehaald kunnen worden door broeikasgassen voornamelijk te reduceren.

In de ESRS wordt een onderscheid gemaakt met het begrip emissieneutraliteit, wat afzonderlijk wordt benoemd, maar als begrip niet wordt gedefinieerd. Wel worden voorwaarden gesteld aan ondernemingen die publieke claims maken over emissieneutraliteit, waarbij het vereist is dat in de claim het eventuele gebruik van CO<sub>2</sub>-certificaten in de onderbouwing van emissieneutraliteit op een juiste wijze moet toelichten.<sup>6</sup> Dit impliceert dat claims over emissieneutraliteit dus onderbouwd kunnen worden met CO<sub>2</sub>-compensatie.

Het is voor ondernemingen dus erg belangrijk om te begrijpen dat de termen klimaatneutraal, netto-nul, net zero en emissieneutraal niet allemaal dezelfde betekenis hebben en er andere wettelijke voorwaarden hangen aan het maken van deze publieke claims.

<sup>5</sup> ESRS E1-7, 35; ESRS Tabel 2 - in ESRS gedefinieerde termen.

<sup>6</sup> ESRS E1-7, 36.

## Toekomstbestendig **duurzaam** ondernemen!

Met de CSRD en andere EU-regelgeving omtrent het klimaat onderweg, is het van belang voor alle ondernemingen - ongeacht omvang of sector - om aan de slag te gaan met duurzaamheid. Het wordt voor ondernemingen steeds belangrijker en noodzakelijker om te starten met het verzamelen en analyseren van gegevens met betrekking tot het milieu en bedrijfsprocessen, ook die van partners waar jouw onderneming mee samenwerkt. Zodoende kunnen deze gegevens later gebruikt worden in onderbouwingen van de duurzaamheidsrapportage van ondernemers of hun partners in de keten. Daarnaast bieden de gegevens inzicht in de milieuprestaties van de onderneming. Deze vormen dan ook een solide basis om te inventariseren op welke plekken in het bedrijfsproces winst te behalen valt op het gebied van duurzaamheid. Verder stelt het een onderneming in staat verantwoordelijkheid te nemen voor duurzaamheidsprestaties, dit naar klanten uit te dragen en een duurzame toekomst te bevorderen.

**Ecommit biedt compensatieprogramma's aan waarmee ondernemingen hun resterende CO2-uitstoot kunnen compenseren door te investeren in geverifieerde projecten voor CO2-compensatie. Ontdek hoe ecommit positief kan bijdragen aan het bereiken van de duurzaamheidsdoelen van jouw onderneming.**

### Neem voor meer informatie contact op:

ecommit B.V.  
info@ecommit.nl  
085 - 0604 177  
[ecommit.nl](https://ecommit.nl)

**Hester van Dord**  
**Legal Counsel**



Voor de volledige wettekst van de [CSRD](#) en de [ESRS](#) verwijzen wij naar de officiële website van de Europese Unie.

### Disclaimer

*Dit informatiedocument is met grote zorgvuldigheid samengesteld aan de hand van Nederlands en Europees recht. Aan de informatie in dit informatiedocument kunnen echter geen rechten worden ontleend en ecommit is niet aansprakelijk voor eventuele onjuistheden.*